



프로그램명	제한시간
ACCESS 2021	45분

수험번호 : \_\_\_\_\_

성명 : \_\_\_\_\_

## 1급

### 〈 유 의 사 항 〉

- 인적 사항 누락 및 잘못 작성으로 인한 불이익은 수험자 책임으로 합니다.
- 화면에 암호 입력창이 나타나면 아래의 암호를 입력하여야 합니다.
  - 암호 : 67@574
- 작성된 답안은 주어진 경로 및 파일명을 변경하지 마시고 그대로 저장해야 합니다. 이를 준수하지 않으면 실격처리 됩니다.
  - 답안 파일명의 예 : C:\DB\수험번호 8자리.accdb
- 외부 데이터 위치 : C:\DB\파일명
- 별도의 지시사항이 없는 경우, 다음과 같이 처리하면 실격 처리됩니다.
  - 제시된 개체의 이름을 임의로 변경한 경우
  - 제시된 개체의 속성을 임의로 변경한 경우
  - 제시된 개체를 임의로 삭제하거나 추가한 경우
- 별도의 지시사항이 없는 경우, 기능의 구현은 모듈이나 매크로 등을 이용하며, 예외적인 상황에 대해서는 고려하지 않아도 됩니다.
- 제시된 함수가 있을 경우 제시된 함수만을 사용하여야 하며, 그 외 함수 사용시 채점 대상에서 제외됩니다.
- 별도의 지시사항이 없는 경우, 주어진 각 개체의 속성은 설정값 또는 기본 설정값(Default)으로 처리하십시오.
- 제시된 화면은 예시이며 나타난 값은 실제와 다를 수 있습니다.
- 저장 시간은 별도로 주어지지 아니하므로 제한된 시간 내에 저장을 완료해야 합니다.
- 본 문제의 용어는 Microsoft Office Access 2021(LTSC 2108 버전)으로 작성되었습니다.

## 대한상공회의소

1. 일일 소비 내역을 관리하기 위하여 데이터베이스를 구축하고자 한다. 다음의 지시사항에 따라 <소비> 테이블을 완성하시오. (각 3점)

- ① 일련 번호가 입력되는 '순번' 필드를 첫 행에 추가한 후 기본 키로 설정하시오.
- ② 새로운 레코드가 추가되는 경우 '날짜' 필드에는 현재 날짜가 입력되도록 설정하시오.
- ③ '날짜' 필드의 형식을 "mm월 dd일"로 설정하시오.
- ④ '분류코드' 필드에는 반드시 두 자리 숫자가 입력되도록 입력 마스크를 설정하시오.
- ⑤ '금액' 필드에는 2000 이상의 값만 입력되도록 설정하시오.

2. <소비> 테이블의 '분류코드' 필드와 <예산> 테이블의 '분류코드' 필드는 <분류> 테이블의 '분류코드' 필드를 참조하며, 각 테이블 간의 관계는 M:1이다. 다음과 같이 테이블 간의 관계를 설정하시오. (5점)

- ▶ 각 테이블 간에 항상 참조 무결성이 유지되도록 설정하시오.
- ▶ 참조 필드의 값이 변경되면 관련 필드의 값도 변경되도록 설정하시오.
- ▶ 다른 테이블에서 참조하고 있는 레코드는 삭제할 수 없도록 설정하시오.

3. <소비> 테이블의 '분류코드' 필드에 다음과 같이 조회 속성을 설정하시오. (5점)

- ▶ 콤보 상자의 형태로 <분류> 테이블의 '분류코드', '분류명', '대분류' 목록이 나타나도록 설정하시오.
- ▶ 필드에는 '분류코드'가 저장되도록 설정하시오.
- ▶ 열 너비는 각각 1cm, 2cm, 2cm, 목록 너비는 5cm로 설정하시오.
- ▶ 목록 이외의 값은 입력되지 않도록 설정하시오.

순번	날짜	분류코드	항목	금액	출금항목
1	11월 05일	11	서초 전기요금	18430	✓
2	10월 31일	11	전기요금 공과금	200000	✓
3	10월 05일	12	가스요금 공과금	19840	✓
4	10월 25일	13	전화요금 공과금	25000	
5	10월 24일	14	핸드폰요금 공과금	15000	
6	10월 23일	15	수도요금 공과금	46000	
7	10월 22일	16	인터넷요금 공과금	12220	
8	10월 21일	19	기타공과금 공과금	29000	
9	10월 14일	21	강사모 경조사	20000	
10	10월 14일	22	부모님 경조사	26000	
11	10월 09일	29	기타경조사 경조사	16000	
12	10월 09일	31	원비 교육비	10000	
13	10월 07일	32	과외비 교육비	15000	
14	10월 07일	33	기타교육비 교육비	23400	
15	10월 05일	41	우유/요구르트 생활비	14000	
16	10월 03일	42	식료품 생활비	16000	
17	10월 03일	43	의류비 생활비	14400	

## 문제 2

### 입력 및 수정 기능 구현 (20점)

#### 1. <일일소비입력> 폼을 다음 지시사항에 따라 완성하시오. (각 3점)

- ① 품의 탐색 단추와 레코드 선택기가 표시되지 않게 설정하시오.
- ② 폼 바닥글에 텍스트 상자를 생성한 후 '금액' 필드의 합계를 계산하여 표시하시오.
  - ▶ 텍스트 상자의 이름은 'txt합계'로 지정할 것
  - ▶ 천 단위마다 콤마(.)를 표시할 것
- ③ 'txt결제형태' 컨트롤에는 '출금항목' 필드가 체크 표시되어 있으면 "이체", 아니면 "카드"로 표시하시오.

날짜	분류	분류명	항목	금액	결제형태
2021-08-03	44	외식비	삼교비치파크	40000	카드
2021-08-03	44	외식비	한도산업(휴게소)	7500	카드
2021-08-04	44	외식비	전주생고기(영안)	13000	카드
2021-08-04	44	외식비	해나라(피서)	10000	카드
합계				10,323,544	

#### 2. <일일소비입력> 폼에 다음과 같이 조건부 서식을 설정하시오. (6점)

- ▶ '분류명' 필드의 값이 "외식비"이고 '금액' 필드의 값이 20,000 이상이면, 본문의 모든 컨트롤들의 글꼴 스타일을 '굵게', 글꼴 색을 '표준 색 - 빨강'으로 설정할 것
- ▶ '금액' 필드의 값이 10,000 이하이면, 본문의 모든 컨트롤들의 글꼴 스타일을 '굵게', 글꼴 색을 '표준 색 - 파랑'으로 설정할 것
- ▶ 문제 2-1의 <그림> 참조

#### 3. <일일소비입력> 폼 머리글의 '조회(cmd조회)' 단추를 클릭하면 'txt조회' 컨트롤에 입력된 '분류코드'로 필터를 수행하고, 폼 본문의 'txt항목' 컨트롤로 포커스가 이동하는 <조회후 이동> 매크로를 생성하여 지정하시오. (5점)

- ▶ ApplyFilter와 GoToControl 함수를 사용하시오.

## 문제 3

### 조회 및 출력 기능 구현 (20점)

#### 1. 다음의 지시사항 및 화면을 참조하여 <분류별소비내역> 보고서를 완성하시오. (각 3점)

- ① 페이지 머리글에 제목을 생성하시오.
  - ▶ 이름 : LBL제목, 글꼴 크기 : 20, 문자색 : 밝은 텍스트
- ② 페이지 머리글과 페이지 바닥글의 배경색을 'Access 테마 7'로 변경하시오.

- ③ 본문의 'txt누계' 컨트롤에는 분류별 '금액' 필드의 누계가 표시되도록 설정하시오.
- ④ 분류명 머리글 영역이 매 페이지마다 반복적으로 인쇄되도록 설정하시오.
- ⑤ 'txt평균' 컨트롤에 '금액' 필드의 평균을 표시하시오.
- ▶ 표시 예) 분류별 소비 평균 : 31,281.3
  - ▶ Format 사용

분류별 소비 내역						
날짜	코드	대분류	분류명	항목	금액	누계
2021-06-30	12	공과금	가스요금	가스요금	40670	40670
2021-08-01	12	공과금	가스요금	가스(서프)	20820	61490
2021-08-03	12	공과금	가스요금	도시가스	20820	82310
2021-08-09	12	공과금	가스요금	가스(난곡)	9870	92180
2021-08-31	12	공과금	가스요금	가스비(난곡?)	8760	100940
2021-09-03	12	공과금	가스요금	가스(난곡)	9480	110420
2021-09-30	12	공과금	가스요금	가스(서프)	12710	123130
분류별 소비 평균 : 17,590.0						
날짜	코드	대분류	분류명	항목	금액	누계
2021-08-17	21	경조사	강사료	강사료 8월분	200000	200000
2021-10-31	21	경조사	강사료	강사료 회비	200000	400000
2021-09-30	21	경조사	강사료	강사료 회비	200800	600900
2021-08-31	21	경조사	강사료	강사료 9월분	200300	800600
분류별 소비 평균 : 200,150.0						
날짜	코드	대분류	분류명	항목	금액	누계
2021-08-10	32	교육비	과외비	복자일드	9000	9000
2021-10-26	32	교육비	과외비	눈높이	39000	48000
2021-10-26	32	교육비	과외비	구몬학습	28850	76850
2021-11-01	32	교육비	과외비	복자일드	9000	85850
2021-09-26	32	교육비	과외비	구몬	28850	114700
2021-07-26	32	교육비	과외비	눈높이	39000	153700
2021-07-27	32	교육비	과외비	구몬학습	28850	182550
2021-08-26	32	교육비	과외비	구몬학습	28850	211400
2021-09-01	32	교육비	과외비	복자일드	9000	220400
2021-09-26	32	교육비	과외비	눈높이	39000	259400
2021-09-26	32	교육비	과외비	복자일드 추가	6800	266200
2021-09-30	32	교육비	과외비	복자일드	9000	275200
2021-08-26	32	교육비	과외비	눈높이	39000	314200
분류별 소비 평균 : 24,169.2						
날짜	코드	대분류	분류명	항목	금액	누계

2. <일일소비입력> 폼 본문의 'txt본문날짜' 컨트롤을 더블클릭하면, 'txt본문날짜' 컨트롤에 입력된 '날짜'에 해당하는 정보를 찾아 표시하는 기능이 수행되도록 이벤트 프로시저를 구현하시오. (5점)

- ▶ Filter, FilterOn 속성을 이용할 것

1. 〈분류〉와 〈소비〉 테이블을 이용하여 소비 횟수가 15회 이상인 분류의 '비고' 필드의 값을 "과소비주의"로 변경하는 〈과소비처리〉 업데이트 쿼리를 작성한 후 실행하시오. (7점)

- ▶ 소비 횟수 계산은 '분류코드' 필드를 이용하시오.
- ▶ In 연산자와 하위 쿼리 사용

분류코드	분류명	대분류	비고
11	전기요금	공과금	
12	가스요금	공과금	
13	전화요금	공과금	
14	핸드폰요금	공과금	
15	수도요금	공과금	
16	인터넷요금	공과금	
19	기타공과금	공과금	
21	강사모	경조사	
22	부모님	경조사	
29	기타경조사	경조사	
31	원비	교육비	
32	과외비	교육비	
33	기타교육비	교육비	
41	우유/요구르트	생활비	
42	식료품	생활비	과소비주의
43	의류비	생활비	
44	외식비	생활비	과소비주의
45	문화생활비	생활비	
46	차량유지비	생활비	
47	교통비	생활비	
49	기타생활비	생활비	
51	남편용돈	용돈	과소비주의
52	아내용돈	용돈	
91	특별행사비	특별비	
99	예비비	특별비	

※ 〈주말소비처리〉 쿼리를 실행한 후의 〈분류〉 테이블

2. 분류명별 대분류별 소비 금액의 평균을 조회하는 〈공과금과용돈내역〉 크로스탭 쿼리를 작성하시오. (7점)

- ▶ 〈소비종합〉 쿼리를 이용하시오.
- ▶ '소비 횟수'는 '항목' 필드를 이용하시오.
- ▶ '분류명' 필드의 마지막 2자리가 "요금"이나 "용돈"으로 끝나는 레코드만을 조회 대상으로 하시오.
- ▶ 실행 결과의 모든 금액은 [표시 예]와 같이 표시되도록 '형식' 속성을 설정하시오.  
[표시 예] 0 → 0원, 2703250 → 2,703,250원
- ▶ Right 함수와 In 연산자를 사용하시오.
- ▶ 쿼리 결과로 표시되는 필드와 필드명은 〈그림〉과 같이 표시되도록 설정하시오.

분류명	소비 횟수	공과금	용돈
가스요금	7	17,590원	
남편용돈	34		34,852원
수도요금	3	20,463원	
아내용돈	8		121,650원
인터넷요금	3	21,770원	
전기요금	7	31,967원	
전화요금	8	31,281원	
핸드폰요금	4	53,600원	

3. <소비> 테이블에 존재하지 않는 <분류> 테이블의 자료를 조회하는 <소비되지않은항목> 쿼리를 작성하시오. (7점)

- ▶ <소비> 테이블에 존재하지 않는 <분류> 테이블의 ‘분류코드’는 소비가 이루어지지 않은 것으로 가정하시오.
- ▶ Not In을 사용한 SQL 명령문을 조건으로 사용하시오.
- ▶ 쿼리 실행 결과 표시되는 필드와 필드명은 <그림>과 같이 표시되도록 설정하시오.

분류코드	분류명	대분류
45	문화생활비	생활비
0		

4. <소비> 테이블을 이용하여 조회할 월을 매개 변수로 입력받아 해당 월의 소비 항목을 조회하는 <월별조회> 쿼리를 작성하시오. (7점)

- ▶ 쿼리 실행 결과 표시되는 필드와 필드명은 <그림>과 같이 표시되도록 설정하시오.

매개 변수 값 입력 ? X

조회 월을 입력하시오

11

확인 취소

날짜	항목	금액	출금항목
11월 05일	서초 전기요금	18430	<input checked="" type="checkbox"/>
11월 01일	원대구청(후배)	34000	
11월 01일	복차일드	9000	<input checked="" type="checkbox"/>
11월 02일	야채및사골	53000	
11월 04일	(농협)유통-하나로	74670	
11월 04일	(농협)유통-하나로 -구두	50000	
11월 30일		0	

5. <분류>와 <소비> 테이블을 이용하여 분류명의 일부를 매개 변수로 입력받고, 해당 분류명의 소비 현황을 조회하여 새 테이블로 생성하는 <소비현황생성> 쿼리를 작성하고 실행하시오. (7점)

- ▶ 쿼리 실행 후 생성되는 테이블의 이름은 <조회분류소비현황>으로 설정하시오.
- ▶ ‘최근소비날짜’는 ‘날짜’의 최대값, ‘소비횟수’는 ‘순번’의 개수, ‘총소비액’은 ‘금액’의 합계로 처리하시오.
- ▶ 쿼리 실행 결과 생성되는 테이블의 필드는 <그림>을 참고하여 수험자가 판단하여 설정하시오.

매개 변수 값 입력 ? X

조회할 분류명의 일부를 입력

기타

확인 취소

분류명	최근소비날짜	소비횟수	총소비액
기타경조사	2021-10-10	4	299000
기타공과금	2021-09-26	2	10940
기타교육비	2021-10-26	5	82600
기타생활비	2021-10-24	3	146000

※ <소비현황생성> 쿼리의 매개 변수 값으로 “기타”를 입력하여 실행한 후의 <조회분류소비현황> 테이블



문제 1

DB 구축

정답

01. <소비> 테이블 완성하기

1 '순번' 필드의 데이터 형식 및 기본 키 속성

1. '순번' 필드를 맨 앞에 추가하기 위해 첫 번째 레코드(행) 선택기의 바로 가기 메뉴에서 [행 삽입]을 선택한다.

1 오른쪽 딸깍

필드 이름	데이터 형식
기본 키(K)	날짜/시간
잘라내기(D)	숫자
복사(C)	짧은 텍스트
붙여넣기(P)	숫자
행 삽입(I)	Yes/No
행 삭제(D)	

2 딸깍

2. 삽입된 행의 필드 이름으로 순번을 입력하고 '데이터 형식'에는 숫자가 1씩 증가하는 데이터 형식인 '일련 번호'를 설정한 후 기본 키를 설정한다.

소비	
필드 이름	데이터 형식
순번	일련 번호
날짜	날짜/시간
분류코드	숫자

2 '날짜' 필드의 기본값 속성

필드 속성

일반 조회	
기본값	Date()
유효성 검사 규칙	
유효성 검사 텍스트	

3 '날짜' 필드의 형식 속성

필드 속성

일반 조회	
형식	mm월 dd일
입력 마스크	
캡션	
기본값	Date()

mm월 dd일로 입력하면 자동으로 mm"월"ddW일로 변경됩니다.

4 '분류코드' 필드의 입력 마스크 속성

필드 속성

일반 조회	
소수 자릿수	자동
입력 마스크	00
캡션	
기본값	0

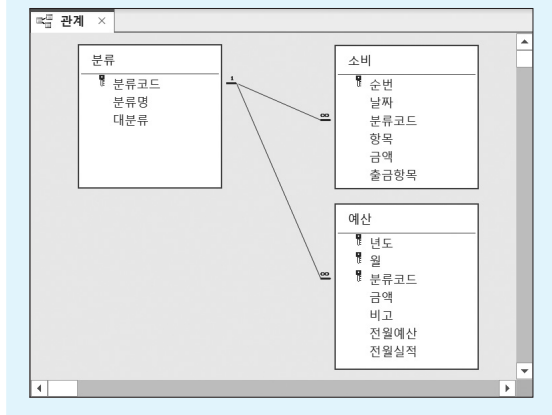
5 '금액' 필드의 유효성 검사 규칙 속성

필드 속성

일반 조회	
기본값	0
유효성 검사 규칙	>=2000
유효성 검사 텍스트	
캡션	아니요

02. <소비> 테이블, <예산> 테이블, <분류> 테이블 간의 관계 설정하기

정답



- <분류>와 <소비> 테이블의 '관계 편집' 대화상자

- <예산>과 <분류> 테이블의 '관계 편집' 대화상자

### 03. <소비> 테이블의 '분류코드' 필드에 조회 속성 설정하기

필드 속성	
일반	조회
컨트롤 표시	종보 상자
행 원본 유형	테이블/쿼리
행 원본	SELECT 분류.분류코드, 분류.분류명, 분류.대분류 FROM 분류;
바운드 열	1
열 개수	3
열 이름	아니요
열 너비	1cm;2cm;2cm
행 수	16
목록 너비	5cm
목록 값만 허용	예
여러 값 허용	아니요
값 목록 편집 허용	아니요
목록 항목 편집 폼	
행 원본 값만 표시	아니요

## 문제 2

## 입력 및 수정 기능 구현

정답

### 01. <일일소비입력> 폼 완성하기

정답

#### 1 품의 탐색 단추와 레코드 선택기 속성 설정하기

- '형식' 탭의 탐색 단추 → 아니요
- '형식' 탭의 레코드 선택기 → 아니요

#### 2 텍스트 상자 생성하기

[양식 디자인] → 컨트롤 → 텍스트 상자(☐)를 클릭한 후 폼 바닥글 영역에서 드래그하여 텍스트 상자를 삽입한다.

- '기타' 탭의 이름 → txt합계
- '데이터' 탭의 컨트롤 원본 → =Sum([금액])
- '형식' 탭의 형식 → #,###
- 레이블 컨트롤의 텍스트 → 합계

#### 3 'bx결제형태' 컨트롤에 속성 설정하기

'데이터' 탭의 컨트롤 원본 → =If([출금항목]=Yes, "이체", "카드")



1 2 3

## 02. <일일소비입력> 폼에 조건부 서식 설정하기

**새 서식 규칙**

규칙 유형 선택(S):

현재 레코드의 값 확인 또는 식 사용  
다른 레코드와 비교

규칙 설명 편집:

다음과 같은 셀만 서식 설정(O):

식이 [본류명]="외식비" And {금액}>=20000

미리 보기: AaBbCcYyZz **가** 가 카 **자**

빨강

새 서식 규칙

규칙 유형 선택(S):

현재 레코드의 값 확인 또는 식 사용  
다른 레코드와 비교

규칙 설정 편집:

다음과 같은 셀만 서식 설정(O):

식이  [규격]<=10000

미리 보기: AaBbCcYyZz 가 가 가 가 가

정답

1. 매크로에 이름을 지정하여 사용하는 경우는 먼저 매크로 개체를 생성한 후 이를 연결하여 사용하면 된다. [만들기] → 매크로 및 코드 → **매크로**를 클릭한다.
2. '매크로' 대화상자에서 정답과 같이 설정한 후 매크로 대화상자의 닫기 단추를 클릭한 다음 저장 여부를 묻는 대화상자에서 <예>를 클릭한다.
3. '다른 이름으로 저장' 대화상자에서 매크로 이름을 **조회후이동**으로 입력한 다음 <확인>을 클릭한다.
4. <일일소비입력> 폼을 디자인 보기 상태로 연다. 이어서 'cmd조회' 컨트롤을 더블클릭한다.
5. 'cmd조회' 속성 시트 창의 '이벤트' 탭에서 'On Click' 이벤트의 목록 단추를 눌러 '조회후이동' 매크로를 선택한다.

## 조회 및 출력 기능 구현

정답

**정답**  
**오답**

분류별 소비 내역

2페이지 마리글

1 분류별 소비 내역

4 분류명 마리글

날짜 코드 대분류 분류명 항목 금액 누계

본문

날짜 분류코드 대분류 분류명 항목 금액 금액 31

분류명 내역금

5 =Format(Avg(금액)), "" 분류별 소비

2페이지 바리글

1. [보고서 디자인] → 컨트롤 → 레이블(가게)을 클릭한 후 페이지 머리를 영역에서 드래그하여 레이블을 삽입한 다음 **분류별 소비 내역**을 입력한다.
2. '레이블'에 속성 지정하기
  - '기타' 탭의 이름 → LBL제목
  - '형식' 탭의 글꼴 크기 → 20
  - '형식' 탭의 문자색 → 밝은 텍스트

‘형식’ 탭의 배경색 → Access 테마 7

### 3 '누계(txt누계)' 컨트롤에 속성 설정하기

'데이터' 탭의 누적 합계 → 그림

### 4 분류명 머리글에 속성 설정하기

'형식' 탭의 반복 실행 구역 → 예

### 5 'txt평균' 컨트롤에 속성 설정하기

'데이터' 탭의 컨트롤 원본 → =Format(Avg([금액]), "분류별 소비 평균 \"\". \"\" #,###,0")

#### Format() 함수

• 숫자나 날짜 등을 지정된 형식에 맞게 문자열로 변환해주는 함수입니다.

• 형식: Format(변환할 데이터, "표시 형식")

예1 =Format(Avg([금액]), "평균 #,###원") → 평균 2,540원

#, 0 등의 사용자 지정 기호를 이용하여 표시 형식을 지정합니다.

예2 =Format(Avg([금액]), "평균 \"\". \"\" #,###,0원") → 평균 : 2,540원

사용자 지정 기호가 아닌 '.', ',' 등의 일반 기호를 결과로 출력할 때는 해당 기호를 이중 큰따옴표(" ")로 묶어줘야 합니다.

### 02. 'txt본문날짜' 컨트롤에 더블클릭 기능 구현하기

#### 정답

```
Private Sub txt본문날짜_DblClick( )
    Me.Filter = "날짜 = #" & txt본문날짜 & "#"
    Me.FilterOn = True
End Sub
```

1. <일일소비입력> 폼의 'txt본문날짜' 컨트롤을 더블클릭한 후 'txt본문날짜' 속성 시트 창의 '이벤트' 탭에서 'On Dbl Click'을 선택한다. 이어서 작성기 단추( )를 클릭한다.
2. '작성기 선택' 대화상자에서 '코드 작성기'를 선택한 후 <확인>을 클릭한다.
3. 'txt본문날짜' 컨트롤의 'DblClick()' 이벤트 프로시저에 정답과 같이 코드를 입력한다.

## 문제 4

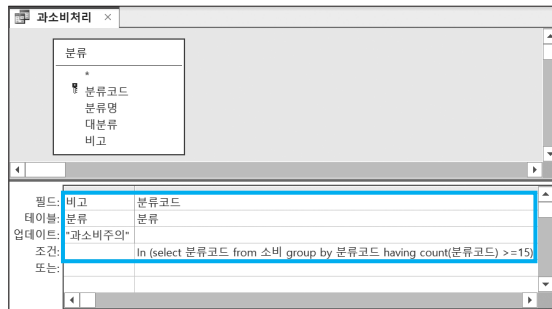
## 처리 기능 구현

## 정답

### 01. <과소비처리> 쿼리 작성하기

쿼리 작성기

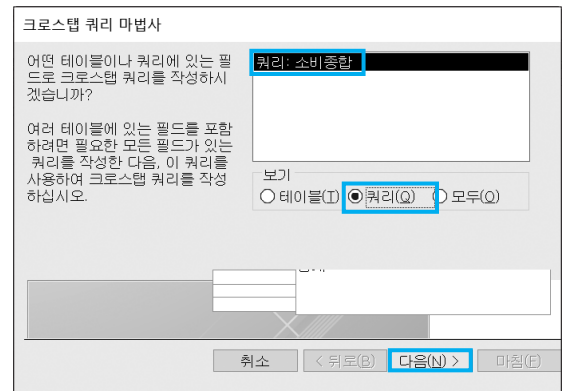
[쿼리 디자인] → 쿼리 유형 → 업데이트( )를 클릭한다.



※ 쿼리를 실행하면 3개의 레코드가 수정됩니다.

### 02. <공과금과용돈내역> 쿼리 작성하기

1. '크로스탭 쿼리 마법사' 1단계 대화상자



## 2. '크로스탭 쿼리 마법사' 2단계 대화상자

크로스탭 쿼리 마법사

어떤 필드의 값을 행 머리글로 사용하시겠습니까?

최대 3개까지 필드를 선택할 수 있습니다.  
정렬하려는 순서대로 필드를 선택하십시오. 예를 들어, 국가명 다음에 지역별로 값을 정렬하고 그룹화할 수 있습니다.

사용 가능한 필드:

- 순번
- 날짜
- 분류코드
- 항목
- 금액
- 출금항목
- 대분류

선택한 필드:

- 분류명

부류명1 합계  
부류명2  
부류명3  
부류명4

취소 < 뒤로(B) 다음(N) > 마침(F)

## 3. '크로스탭 쿼리 마법사' 3단계 대화상자

크로스탭 쿼리 마법사

어떤 필드 값을 열 머리글로 사용하시겠습니까?

예를 들어, 각 직원 이름을 열 머리글로 보려면 "직원 이름"을 선택합니다.

순번

날짜

분류코드

항목

금액

출금항목

대분류

부류명1 합계  
부류명2  
부류명3  
부류명4

취소 < 뒤로(B) 다음(N) > 마침(F)

## 4. '크로스탭 쿼리 마법사' 4단계 대화상자

크로스탭 쿼리 마법사

대해 어떤 값을 계산하시겠습니까?

필드:

- 순번
- 날짜
- 분류코드
- 항목
- 금액
- 출금항목

함수:

- Min
- StDev
- Var
- 개수
- 마지막
- 처음
- 총계
- 최대값
- 평균

부류명2  
부류명3  
부류명4

취소 < 뒤로(B) 다음(N) > 마침(F)

문제에 주어진 그림에 행에 대한 합계가 있을 때는 '크로스탭 쿼리 마법사' 4단계 대화상자에서 '예, 행 합계를 포함합니다.' 옵션을 선택해야 하는데, ACCESS 2021 프로그램의 버그로 인해 대화상자의 왼쪽 부분에 표시되어 있는 '예, 행 합계를 포함합니다.' 항목의 확인이 어렵습니다. 하지만 기본적으로 '예, 행 합계를 포함합니다.' 옵션이 선택되어 있으므로, 해제해야 할 경우에만 마법사 단계를 모두 마친 후 쿼리 디자인 보기 상태에서 만들어진 행에 대한 합계 필드를 삭제하면 됩니다.

## 5. '크로스탭 쿼리 마법사' 5단계 대화상자

크로스탭 쿼리 마법사

쿼리 이름을 입력하십시오.

공과금과용돈내역

쿼리를 만드는 데 필요한 정보가 모두 준비되었습니다.  
쿼리를 보시겠습니까? 또는 쿼리 디자인을 수정하시겠습니까?

☐ 쿼리 보기(V)

☒ 디자인 수정(M)

취소 < 뒤로(B) 다음(N) > 마침(F)

## 6. 쿼리 작성기

공과금과용돈내역

소비종합

\* 날짜  
분류코드  
항목  
금액  
출금항목  
분류명  
대분류

필드:	[분류명]	[대분류]	[금액]	소비 횟수: 항목	Right([분류명],2)
테이블:	소비종합	소비종합	소비종합	소비종합	
요약:	류는 방법	류는 방법	평균	개수	조건
크로스탭:	행 머리글	열 머리글	값	행 머리글	
정렬:					
조건:					In ("요금","용돈")
또는:					

## 7. '금액' 필드의 속성

- '일반' 탭의 형식 → #,##0원

### 03. <소비되지않은항목> 쿼리 작성하기

필드: 분류코드  
테이블: 분류  
표시: 분류코드  
조건: Not In (select 분류코드 from 소비)

<소비> 테이블에서 '분류코드'를 모두 검색하여 검색된 '분류코드'에 해당하지 않는 '분류코드'를 가진 레코드를 <분류> 테이블에서 추출합니다.

### 04. <월별조회> 쿼리 작성하기

필드: 날짜, 항목, 금액, 출금항목  
테이블: 소비  
표시: 날짜, 항목, 금액, 출금항목  
조건: Expr1: Month([날짜])

### 05. <소비현황생성> 쿼리 작성하기

#### • 쿼리 작성기

필드: 분류명, 분류, 최소소비금액, 소비횟수, 총소비금액  
테이블: 분류, 소비  
표시: 분류명, 분류, 최소소비금액, 소비횟수, 총소비금액  
조건: Like \*\*\* & (조회할 분류명의 일부를 입력) & \*\*\*

#### • '테이블 만들기' 대화상자

테이블 만들기  
새 테이블 만들기  
테이블 이름(N): 조회분류소비현황  
현재 데이터베이스(C)  
파일 이름(F):  
찾아보기(B)...  
확인